

Novaloc™ matricesystem til Locator®

Brugsvejledning

Novaloc™ - matricehus (Titan/ PEEK)



Fig.3

Novaloc™- matricehus er i Titan (Fig.3) kan også fås som beige kunststof - PEEK (Fig.4).

Titanmatricens indsats indsættes på normal vis.

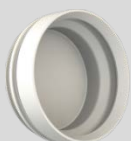


Fig.4

Designet i beige farvet kunststof (PEEK) har sin berettigelse i ekstrem labial buccal situationer i forbindelse med Locator® (ingen gråfarvet gennemskin) og i den almene tandpleje, hvor metal frie restaureringer efterspørges.



Novaloc™ - monteringsindsats (PEEK/ hvid)



Fig.5

Monteringsindsats hvid- (Fig.5) tjener til beskyttelse af den indvendige udførsel af matricehuset og til fastholdelse af matricehuset under fremstilling af restaureringen.

Monteringsindsatsens pasform og funktion sikrer en præcis positionering af matricen på Locator® patricen, og forhindrer indtrængning af akryl i matricehuset ved indpolymerisering.

Monteringsindsatsen kan og skal først fjernes efter indpolymerisering af matricen i protesen ved hjælp af Novaloc™- udtagningsinstrument til monteringsindsats (Fig.6.1) (Fig.6.2).



Fig.6.1

Monteringsindsatsen udtages med udtagningsinstrument version 1

1. Udtagningsinstrumentets stålende anvendes (Fig.6.1.1)
2. Udtagningsinstrumentets kærøv føres ind i monteringsindsatsen (Fig.6.1.2) og ind under kanten i bunden af monteringsindsatsen (Fig.6.1.3)
3. Udtagningsinstrumentet kippes så monteringsindsatsen derefter fjernes fra matricehuset (Fig.6.1.4)



Fig.6.1.1

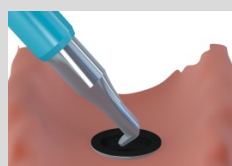


Fig.6.1.2

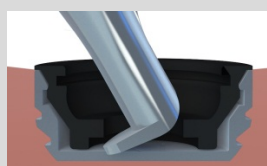


Fig.6.1.3

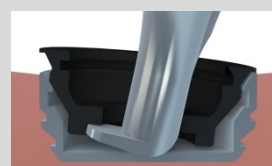


Fig.6.1.4

Monteringsindsats udtages med udtagningsinstrument version 0

1. Udtagningsinstrumentets stående anvendes (Fig.6.2.1)
2. Den snabelformede side af udtagningsinstrumentet indføres et tilfældigt sted i rillen i bunden af monteringsindsatsen (Fig.6.2.2) (Fig.6.2.3)
3. Udtagningsinstrumentets snabelformede side kippes og ved træk kan monteringsindsatsen fjernes fra matricehuset (Fig.6.2.4).

Fig.6.2



Fig.6.2.1



Fig.6.2.2

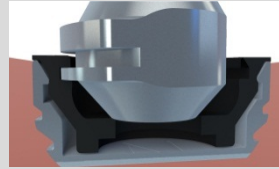


Fig.6.2.3

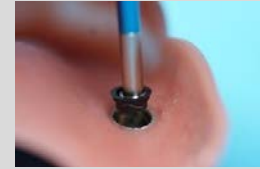
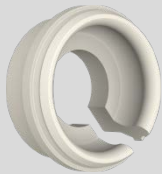


Fig.6.2.4

Novaloc™ - retentionsindsatse (PEEK)

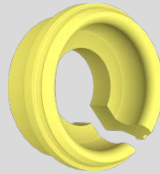
Fig.7



Retentionskraft:

light

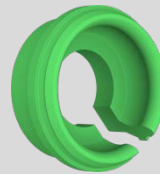
ca. 750g



Retentionskraft:

medium

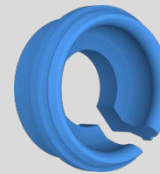
ca. 1200g



Retentionskraft:

strong

ca. 1650g



Retentionskraft:

extra-strong

ca. 2100g

Der findes 4 forskellige retentionsindsatse med forskellig farvekode og retentionskraft til Novaloc™- matricen (Fig.7).

Den valgte retentionsindsats indsættes i matricen efter fjernelse af monteringsindsatsen. Hertil anvendes isætnings- og udtagningsinstrumentet (Fig.8). Med en simpel handling kan retentionsindsatsen indsættes og udtages, så den forbliver stressfri og intakt.

Fig.8

Isætning:



Fig.8.1



Fig.8.2



Fig.8.3



Fig.8.4

1. Med den blanke del af det brune instrument tages den valgte retentionsindsats op af systemboksen. Retentionsindsatsen går let i hak på stemplet. (Fig.8.1;8.2)
2. Retentionsindsatsen holdes parallelt med matricehuset samtidig med at den trykkes ned i matricehuset. Der høres og mærkes et „Klik“ ! (Fig.8.3;8.4)

Udtagning:

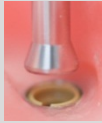


Fig.8.5

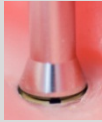


Fig.8.6



Fig.8.7

1. Den blanke griber på det brune instrument holdes parallelt med matricen hen over retentionsindsatsen og med et let tryk uden kraft og ved et „Klik“ fastgøres retentionsindsatsen. (Fig.8.5;8.6)
2. Retentionsindsatsen vil dermed åbne sig og kan med en let drejebævegelse fjernes fra matricehuset. (Fig.8.7)
3. Systemboksen er udstyret med to synlige fjernelsesanordninger til fjernelse af den udtagne retentionsindsats fra det brune instrument. Retentionsindsatsen skubbes ind i anordningen. (Fig.8.8)
4. Ved kipning til siden løsnes retentionsindsatsen fra instrumentet. (Fig.8.9)

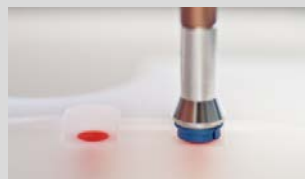


Fig.8.8



Fig.8.9

Novaloc™ - aftryks-/ fikseringsmatrice (PEEK/ rød)

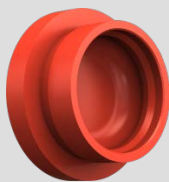


Fig.9

Novaloc™ - aftryks-/ fikseringsmatrice -rød- (Fig.9) er i sin udformning lidt højere end den endelige Novaloc™ - matrice. Aftryks- og fikseringsmatricen gør det muligt at kontrollere og sikre at der er plads til færdiggørelse af det endelige arbejde. (Fig.9.1).

Novaloc™ - aftryks-/ fikseringsmatrice sættes oven på Locator® abutmentet i munden (Fig.9.2). Det tydelige „Klik“ sikrer, at den er placeret entydigt. Derefter arbejdes som normalt.

Novaloc™ - aftryks-/ fikseringsmatrice er desuden velegnet som fastholdelse ved bidregistrering, skinner, provisorier mv., grundet sit minimale pladskrav. (Fig.9.3)



Fig.9.1



Fig.9.2



Fig.9.3

Novaloc™- duplikeringspladsholder (POM C/ hvid)



Fig.10

Novaloc™- duplikeringspladsholder -hvid- (Fig.10), som er let overdimensioneret i forhold til den endelige matrice (Fig.10.1), giver ved fremstilling af støbte stel den ekstra plads, der skal bruges til fastpolymerisering af den endelige matrice i protesen. (Fig.10.2;10.3)

Overfladen på duplikeringspladsholderen er let afrundet, hvilket betyder, at ved støbte stel kan der fremstilles en fritstående retentionsarm i metal til fastgørelse af matricehuset.



Fig.10.1



Fig.10.2



Fig.10.3

Novaloc™- monteringsring (silicone/ hvid)



Fig.11

Novaloc™- monteringsring -hvid- (Fig.11) anvendes ved direkte fastgørelse af matricen i munden på patienten.

Herved placeres silikoneringen under den retentive del på Locator® patricen (Fig.11.1), og i niveau med matricen, således at overskydende akryl ikke har mulighed for at sætte sig fast på den cylindriske Locator® abutmenthals.

Hvilket kunne medføre, at restaureringen fastpolymeriseres til Locator® abutmentet i munden på patienten.



Fig. 11.1

Ved montering af matricen direkte i munden gælder følgende regel:

Anvend hellere for lidt end for meget akryl. Det betyder, undgå overskud.

Ved fastpolymerisering af matricen uden for mundhulen undgås risiko for uønsket blokering i munden!

Novaloc™ - modelanalog (aluminium/ blå)

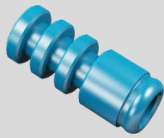


Fig.12



Fig.12.1

Novaloc™ - modelanalog -blå- (Fig.12) er identisk i sin udformning med det originale Locator® abutment, hvilket sikrer, at der ved placering af modelanalogen i aftrykket ikke opstår deformation af aftryksmaterialet. (Fig.12.6)

Som hjælpeinstrument til placering af analogen i aftrykket findes i Novaloc™-systemboksen et modelanalog reponier - hjælpeinstrument (Fig.12.1), som sikrer en let placering af modelanalogen i aftrykket. (Fig.12.2;12.3;12.4;12.5;12.6)



Fig.12.2



Fig.12.3



Fig.12.4

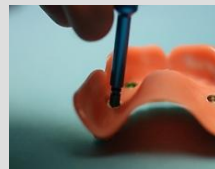


Fig.12.5

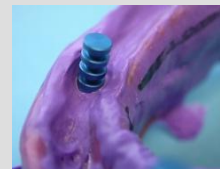


Fig.12.6

Novaloc™ - matricehusfjerner (grå) – kun til Titanhus



Fig.13

Novaloc™ - matricehusfjerner i al sin enkelthed. (Fig.13)

Fjernelse af matricehus:



Fig.13.1

1. Spidsen af matricehusfjernerens opvarmes over flammen. (Fig.13.1) (uden at brænde fingrene; håndtaget bliver ikke varmt)



Fig.13.2

2. Den snabelformede ende af Novaloc™ - matricehusfjernerens føres vilkårligt ind i den cirkulære rille på matricehuset og lader varmen fra den opvarmede spids virke i bunden af matricehuset i 2 til 3 sekunder. (Fig.13.2)



Fig.13.3

3. Novaloc™- matricehusfjernereren sammen med matricehuset trækkes du af akrylen i retning af den snabelformede ende. (Fig.13.3)

Brug af fjernelsesanordning:



Fig.13.4

Af hygiejniske grunde må retentionsindsatse anvendt på patient ikke lægges tilbage i systemboksen, derved sikres mod kontaminering af nye retentionsindsatse i systemboksen.

1. retentionsindsatsen fjernes fra protesen kan løsnes fra fjernelsesinstrumentet ved hjælp af rillen i enden af håndtaget (Fig.13.4). Retentionsindsatsen skydes ind i fjernelsesanordningen.
2. Ved kipning til siden løsnes retentionsindsatsen fra instrumentet.

Novaloc™ - Specialtilbehør

Matricehus Titan med retentionsmuligheder:

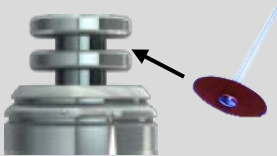


Fig.15

Matricehus Titan med retentionsmuligheder har sin berettigelse ved abutmnets, der er placeret for dybt eller med utilstrækkelig højde.

Ved hjælp af de to retentionsniveauer, som kan afkortes individuelt, vil give tilstrækkelig retention og hold i proteseakrylen. (Fig.15)

Retentionsindsats rød:



Fig.16

Som ekstra retentionsmiddel til Novaloc™- matrice findes retentionsindsats rød (Fig.16).

Retentionskraft: *extra-light* (ca. 300g)

Retentionsindsats sort:



Fig.17

Som ekstra retentionsmiddel – til ekstreme situationer - til Novaloc™- matrice findes retentionsindsats sort (Fig.17).

Anbefalet til følgende indikationer:

- Kraftig slidte abutment
- Restaureringer med kun et retentionselement

Retentionskraft: *ultra-strong* (ca. 2550g)

